

# Ministerstwo Skarbu Państwa

Źródło:

<http://msp.gov.pl/pl/przekształcenia/serwis-gospodarczy/wiadomosci-gospodarcze/30916,Przybywa-firm-zatrudniających-powyżej-10-osob.html>

Wygenerowano: Środa, 24 maja 2017, 23:27

## Przybywa firm zatrudniających powyżej 10 osób

Od kilku lat wzrasta liczba firm zatrudniających co najmniej 10 osób, w ubiegłym roku było ich prawie 80 tys. - wynika ze styczniowego komunikatu GUS. Najbardziej zwiększył się segment firm małych, w których zatrudnienie znajduje do 50 osób.

GUS podał, że w ostatnich kilku latach odnotowano wzrost ogólnej liczby podmiotów o liczbie pracujących 10 i więcej osób. W roku 2014 w grupie 79 tys. 821 takich przedsiębiorstw dominowały podmioty małe, czyli o liczbie pracujących poniżej 50 osób (stanowiły 77,7 proc. wobec 78 w roku 2013). W grupie średnich firm o liczbie pracujących od 50 do 249 osób znajdowało się 18,2 proc. jednostek (w 2013 r. - 18,1 proc.). Najmniej liczną grupę, stanowiły przedsiębiorstwa duże - 4,1 proc. ogólnej liczby przedsiębiorstw.

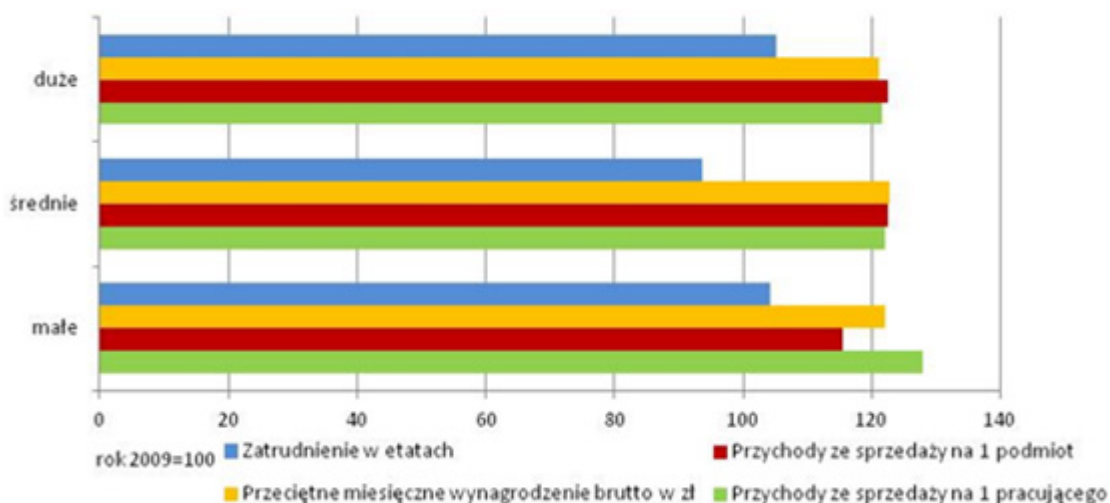
Zgodnie z komunikatem [GUS](#) w 2014 roku firm małych było o 20,1 proc. więcej niż w 2009 r., liczba firm dużych wzrosła o 7,6 proc., średnich - była niższa o 4,4 proc.

### Przychody rosną niezależnie od wielkości firmy

Według GUS w każdej z klas wielkości badanych przedsiębiorstw, w porównaniu z rokiem 2009, zaobserwowano wzrost przychodów ze sprzedaży w przeliczeniu na jeden podmiot i jednego pracującego. W grupie podmiotów małych wskaźniki te wzrosły odpowiednio o 15,5 proc. i 27,9 proc., w średnich o 22,6 proc. i 22,1 proc., a w dużych - o 22,4 proc. i 21,6 proc.

„W porównaniu z rokiem 2009, w badanych przedsiębiorstwach odnotowano niewielki wzrost ogólnej liczby osób zatrudnionych. Zatrudnienie w podmiotach małych i dużych wzrosło odpowiednio o 4,2 proc. i 5,2 proc., a w podmiotach średnich zmniejszyło się o 6,4 proc.” - poinformował GUS w raporcie.

## Dynamika podstawowych danych o przedsiębiorstwach według klas wielkości w 2014 r.



Źródło: GUS

<http://stat.gov.pl/obszary-tematyczne/podmioty-gospodarcze-wyniki-finansowe/przedsiębiorstwa-niefinansowe/podmioty-gospodarcze-wedlug-rodzajow-i-miejsc-prowadzenia-dzialalnosci-w-2014-roku,7,8.html>

Na koniec 2014 roku w objętych badaniem firmach pracowało 5 mln 493 tys. osób (rok wcześniej – 5 mln 386 tys. osób). W podmiotach małych pracowało 1 mln 209 tys. osób, w firmach średnich 1 mln 521 tys. osób, w dużych 2 mln 763 tys. osób.

## Przetwórstwo i handel zatrudniają najwięcej

„Blisko 60 proc. ogółu stanowili pracujący w przetwórstwie przemysłowym oraz handlu (odpowiednio 37,1 proc. i 20,3 proc.)” - zauważył GUS.

Przeciętnie miesięczne wynagrodzenie w 2014 roku było wyższe w porównaniu z 2009 r. W małych firmach wzrost ten wyniósł 22 proc. w średnich 22,7 proc., w dużych 18,2 proc. Wynagrodzenie brutto na jednego zatrudnionego w 2014 r. wyniosło 3 tys. 978 zł, co oznacza wzrost o 3,7 proc. w stosunku do roku poprzedniego. W podmiotach małych i średnich kształtowało się ono poniżej średniej (odpowiednio 3 tys. 158 zł i 3 tys. 712 zł), w dużych – powyżej i wyniosło (4 tys. 469 zł).

„Najwyższe przeciętnie miesięczne wynagrodzenie brutto zanotowano w firmach działających w sekcjach Górnictwo i wydobywanie (6 tys. 914 zł) oraz Informacja i komunikacja (6 tys. 885 zł), najniższe zaś w jednostkach z sekcji Działalność związana z zakwaterowaniem i usługami gastronomicznymi (2 tys. 741 zł) oraz Działalność w zakresie usług administrowania (2 tys. 825 zł)” - napisał GUS.

## Najwięcej przychodów od dużych firm

Według danych urzędu w roku 2014 badane przedsiębiorstwa osiągnęły 2 bln 934 mld 729 mln zł przychodów ze sprzedaży produktów, towarów i materiałów, co oznacza wzrost 2,5 proc. w skali roku. Ponad połowę (55,6 proc.) stanowiły przychody przedsiębiorstw dużych, około 20 proc. przedsiębiorstw małych. Największą część przychodów ogółem wypracowały przedsiębiorstwa zajmujące się przetwórstwem przemysłowym (37,1 proc.) i handlem hurtowym i detalicznym oraz naprawą samochodów (34,6 proc.).

Nakłady inwestycyjne na nowe obiekty majątkowe poniesione przez ogół badanych podmiotów wyniosły w ubiegłym roku 138 mld 278 mln zł (w 2013 roku - 121 mld 427 mln zł), co oznacza wzrost prawie 14 proc. w stosunku do roku ubiegłego. Udział nakładów przedsiębiorstw dużych w ogólnych nakładach poniesionych przez badane firmy wyniósł 66,3 proc., przedsiębiorstw średnich - 22,5 proc., małych - 11,2 proc.

Największy udział w inwestycjach miały przedsiębiorstwa działające w sekcji przetwórstwo przemysłowe (33,8 proc. ogółu nakładów badanej zbiorowości), sekcji wytwarzanie i zaopatrywanie w energię elektryczną, gaz, parę wodną i gorącą wodę (15,5 proc.) oraz sekcji transport i gospodarka magazynowa (13,7 proc.).

## Najwięcej firm na Mazowszu i Śląsku

W roku 2014, najwięcej podmiotów objętych badaniem prowadziło działalność (według siedziby zarządu) na terenie województwa mazowieckiego - 12 tys. 541 jednostek (tj. 15,7 proc. ogółu) oraz śląskiego - 10 tys. 890 jednostek (tj. 13,6 proc. ogółu), najmniej zaś na terenie województwa opolskiego - 1 tys. 804 jednostki (tj. 2,3 proc. ogółu) oraz podlaskiego - 1 tys. 833 jednostki (tj. 2,3 proc. ogółu) - poinformował GUS.

Podmioty mające siedzibę na terenie województwa mazowieckiego i śląskiego osiągnęły łącznie 43,3 proc. przychodów ze sprzedaży uzyskanych przez ogół badanych przedsiębiorstw, z czego jednostki z województwa mazowieckiego - 31,7 proc.

Z drugiej strony łączne przychody jednostek działających na terenie województwa opolskiego i podlaskiego wyniosły 3,1 proc. Zatrudnienie w województwie mazowieckim i śląskim kształtowało się odpowiednio na poziomie 24,1 proc. oraz 13,5 proc. ogólnej liczby zatrudnionych, a w województwach opolskim i podlaskim - łącznie na poziomie 3,4 proc.

Źródło - redakcja ekonomiczna PAP

